



Δύο βασικά στοιχεία παρατηρεί σε μια πρώτη ανάγνωση ο θεατής των ζωγραφικών έργων της εικαστικού Αλεξάνδρας Δήμητρας: την άντληση των συνθέσεων της από ένα πλούσιο λεξιλόγιο προσωπικής μυθολογίας και το χειρισμό της διαδικασίας της ζωγραφικής ως τελετουργική πράξη.

Αν και στην επιφάνεια του πίνακα μοιάζουν να «συσσωρεύονται» άνθρωποι οικείοι, «εμπλεκόμενοι» σε καταστάσεις καθημερινές, η πολυπλοκότητα που διέπει τις σχέσεις μεταξύ τους και με τον περιβάλλοντα χώρο παραπέμπει σε μια ουσιαστική προσπάθεια κατανόησης της ανθρώπινης εμπειρίας και εικαστικής χρήσης συμβόλων αρχετυπικών με σκοπό την ανακάλυψη ενός δρόμου προς το υπερβατικό. Στα έργα της μορφές σύγχρονων ανθρώπων βρίσκουν τη θέση τους μέσα σε πανάρχαιους μύθους, αναλαμβάνουν τους ρόλους θεών, ηρώων και θνητών, συγχωνεύοντας το παρελθόν με το παρόν, το χώρο με το χρόνο, το υπαρκτό με το μεταφυσικό.

Οι φιγούρες, που χαρακτηρίζονται από τεχνική ακρίβεια και πειθαρχία, αναδεικνύονται σε ψυχογραφήματα που ζωντανεύουν μέσα από τη μεταξύ τους επικοινωνία και διά-δραση, τόσο δυναμική και άμεση που ενεργοποιεί τις αισθήσεις και πέρα από την όραση. Στη απόδοση των χαρακτηριστικών της μορφής είναι ιδιαίτερα εμφανής η χειρονομιακή γραφή, η θυελλώδης κίνηση της πινελιάς που σε συνδυασμό με τη μεγάλη ποσότητα και εφαρμογή πολλαπλών στρωμάτων χρώματος δημιουργεί μια ανάγλυφη υφή που δεν κατακερματίζει, αλλά αντίθετα ενισχύει την εκφραστικότητα της.

Η μακροχρόνια μελέτη της καλλιτέχνιδας στο πεδίο της χρωματολογίας της προσφέρει μια ουσιαστική ικανότητα διαχείρισης του χρώματος ως ένα από τα πιο βασικά εκφραστικά στοιχεία της ζωγραφικής, θέτοντας σε λειτουργία όλες τις εγγενείς δυνάμεις και ιδιότητες του για την επίτευξη των διαφορετικών στόχων της και την πρόκληση μιας ποικίλης κλίμακας αισθητικών, διανοητικών και συναισθηματικών επιδράσεων του χρώματος στο θεατή. Στόχος της εικαστικού είναι τόσο η εντύπωση μιας χρωματικής και μορφικής αρμονίας όσο και οποιοδήποτε πρωτόγνωρο «οπτικό ξάφνιασμα» μπορεί να προκαλέσει η θέα ασυνήθιστων συνδυασμών χρωμάτων ή στοιχείων των συνθέσεων. Ο διεισδυτικός και συνδυαστικός τρόπος με τον οποίο λειτουργεί η χρήση των αποκρυπτογραφημένων κωδικών του χρώματος είναι ένα από τα κύρια γνωρίσματα της τέχνης της Αλεξάνδρας Δήμητρας.

Ιδιαίτερο ενδιαφέρον παρουσιάζει επίσης το πλάσιμο του φόντου, του χώρου όπου βιώνεται η ανθρώπινη εμπειρία, ο οποίος είναι συνήθως χωρισμένος σε τρία επίπεδα. Το πρώτο επίπεδο, το οποίο συνιστά το πιο κοντινό πλάνο, καταλαμβάνεται από τις ανθρώπινες φιγούρες, ενώ το δεύτερο μέσο πλάνο χαρακτηρίζεται από την ύπαρξη ενός αντικειμένου ή κάποιου αρχιτεκτονικού στοιχείου. Το τρίτο επίπεδο αποτελείται από μονοχρωματικά, επίπεδα κομμάτια. Στο δεύτερο και τρίτο επίπεδο μια πάντα «νηφάλια» και σταθερή κίνηση του πινέλου αποκαλύπτει τη γεωμετρικότητα της δομής του χώρου. Στα έργα της καλλιτέχνιδας ο χώρος κατέχει μια ενέργεια που δεν «επιβάλλεται» στις ανθρώπινες μορφές, αλλά με την αυτονομία και ουδετερότητα του τους παρέχει πεδίο δράσης.

Συνοπτικά η ιδιότυπη τεχνοτροπική έκφραση της Αλεξάνδρας Δήμητρας θα μπορούσε να χαρακτηριστεί ως «εξπρεσιονιστικός ρεαλισμός» που αφήνει όμως περιθώρια για πειραματισμούς της φαντασίας, το όνειρο, το μύθο και τους συμβολισμούς του, την αμφίδρομη γραμμή πορείας ανάμεσα στο αληθινό και το υπερβατικό, την υποκειμενική και την αντικειμενική πραγματικότητα.



Orion 2006 Berlin,
oil on canvas, 100 x 120 cm,
from the series Panta Rhei



Μια συζήτηση με την ιστορικό τέχνης Βασιλική Α. Βαγενού σχετικά με τα έργα της εικαστικού Αλεξάνδρα Δήμητρα

2



Ποια είναι η 'σχέση' σου με το λευκό τελάρο? Τι είδους είναι η διαδικασία που ακολουθείς από τη σύλληψη μιας ιδέας ως την καταγραφή της?



Το λευκό τελάρο είναι η υπόσχεση ενός νέου κόσμου που περιμένει την δημιουργία του και οριοθετώντας τον, αποκαλύπτω τους νόμους στους οποίους υπακούει. Η διαδικασία έχει ως εξής. Η αρχική ιδέα συνήθως προκύπτει με την εύρεση της κεντρικής φιγούρας. Η φωτογραφία δίνει ελευθερία χρονικού χειρισμού και εξασφαλίζει την χαρακτηριστική έκφραση μιας στιγμής. Μετά μαζεύω το φωτογραφικό υλικό από τα αρχεία μου για τη σύνθεση της σκηνής. Ακολουθεί η επιλογή των χρωμάτων της παλέτας που ορίζεται εξ' αρχής για όλο το έργο.

Αφού γίνει το προσχέδιο, ζωγραφίζονται με λάδια τα χρώματα στο έργο, ένα, ένα σε στρώσεις ανάλογες του Offset τυπώματος. Σε αυτό το στάδιο τα χρώματα αλληλεπιδρούν οπτικά και χρειάζεται να αντιλαμβάνομαι το 'μελλοντικό' χρώμα και όχι αυτό που βλέπουν τα μάτια μου εκείνη τη στιγμή. Σε αντιπαράθεση με το συστηματικό αυτό μέρος της δουλειάς είναι το σχέδιο και η πινελιά που ακολουθούν την φόρμα με συναισθηματικό / εξπρεσιονιστικό τρόπο. Ακολουθεί το τελικό φινίρισμα.

Στη σειρά "Portraiture" κάθε προσωπογραφία έχει το δικό της στίγμα, τεχνοτροπικά και χρωματικά. Επηρεάζεσαι στις επιλογές σου αυτές από το πρόσωπο που ζωγραφίζεις κάθε φορά?

Πάντα το θέμα ορίζει την επιλογή της τεχνοτροπίας. Η κατάσταση και ο χαρακτήρας των απεικονιζόμενων δηλώνεται αφενός από την πινελιά (Duktus) και αφετέρου από το χρώμα, που επικοινωνεί το μήνυμα του αναφορικά, συμβολικά και μεταφυσικά.

Οι άνθρωποι στα έργα μου παρουσιάζονται μόνο τόσο ρεαλιστικά όσο θεωρώ ότι χρειάζεται, για να λειτουργούν ως χαρακτήρες-αρχέτυπα αντί για απλές φιγούρες. Είτε πρόκειται για πολυπρόσωπες συνθέσεις, όπως για παράδειγμα αυτές της ενότητας "Πάντα Ρέει", είτε για πορτρέτα και σειρές που παρουσιάζουν μεμονωμένα την ανθρώπινη μορφή, όπως στο "Fleeting Systems", η τέχνη σου είναι κυρίως ανθρωποκεντρική. Τι σε ωθεί τόσο έντονα στη διερεύνηση της ανθρώπινης φιγούρας? Το ενδιαφέρον μου για τον άνθρωπο και τις σχέσεις που δημιουργεί μέσα στον φυσικό και πολιτισμικό χώρο του. Ιδιαίτερα ο τρόπος που ο άνθρωπος αντιλαμβάνεται την 'πραγματικότητα'. Ο μεμονωμένος θεωρεί την 'πραγματικότητα' του αληθινή και ακλόνητη αφού έτσι την αντιλαμβάνεται. Από μια ευρύτερη οπτική γωνία όμως το θέμα γίνεται πολύ σχετικό και παρουσιάζει εξαιρετικό ενδιαφέρον.



Maria - Nefeli 2011 Berlin, oil on canvas, 100 x 140 cm, from the series Panta Rhei

Iphigenia 2010 Berlin, oil on canvas, 100 x 140 cm, from the series Panta Rhei





Ιδιαίτερη θέση κατέχει γενικότερα στο έργο σου η γυναίκα. Συχνά η αρχαία μυθολογική-ιερατική της υπόσταση ενώνεται με τη σύγχρονη «εκδοχή» της. Γνωρίζω ότι οι περισσότερες γυναικείες μορφές στα έργα σου προέρχονται από τον οικογενειακό και φιλικό σου κύκλο. Υπάρχει κάποια ενσυνείδητη προσωπική φιλοσοφία σου πίσω από αυτό?

Οι ήρωες είναι άνδρες και γυναίκες, αν γνωρίζω τα μοντέλα μου προσωπικά είναι δευτερεύον.

Διαλέγονται για την χαρακτηριστική τους έκφραση μιας συγκεκριμένης στιγμής.

Σαν γυναίκα και καλλιτέχνηδα έχω φυσικά μεγαλύτερη πρόσβαση στη μυθολογική, πολιτιστική και ιδιαίτερα στην θρησκευτική υπόσταση του θηλυκού. Βρίσκω ότι το τελευταίο παρουσιάζει και ενδιαφέρον ως συμπλήρωμα του πατριαρχικού μας πολιτισμού.

Στα γραφιστικά έργα σου η ανθρώπινη φιγούρα μοιάζει να προσδιορίζεται μέσα από το περιβάλλον στο οποίο βρίσκεται, σαν να «πλέκει» ο χώρος μια ιστορία για τα πρόσωπα. Ποια είναι η σχέση των μορφών σου με το χώρο στον οποίο απεικονίζονται?

Πράγματι ο χώρος είναι πιο αφαιρετικός και δυσδιάστατος από τη φιγούρα και λειτουργεί ως σκηναίο και χρωματική δήλωση, μεταβιβάζοντας στον θεατή την συγκινησιακή κατάσταση των ηρώων.

Συνήθως περιλαμβάνει τη φύση και μια αρχιτεκτονική παρέμβαση σε αυτήν, πλαισιωμένα από κάποια „Attribute“ που λειτουργούν σαν μεσάζοντες μεταξύ φιγούρας και φόντου.

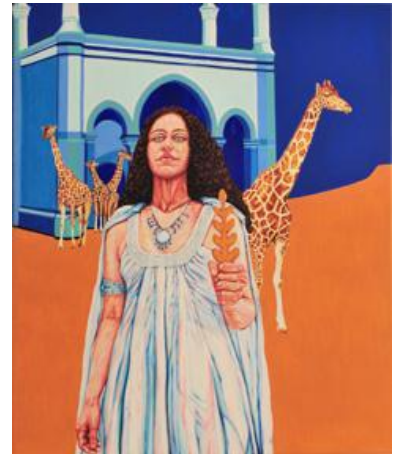
Οι εικονογραφημένες εικόνες σου (illustration) χαρακτηρίζονται από μια διάθεση για παιχνίδι, μια πιο ονειρική, παραμυθένια ατμόσφαιρα που έρχεται σε αντίθεση με τον «ορθολογικό» τρόπο με τον οποίο μοιάζουν να έχουν δημιουργηθεί οι φιγούρες των ζωγραφικών έργων σου. Σε τι οφείλεται αυτή η διαφοροποίηση;

Ουσιαστικά η διαδικασία της δημιουργίας δεν διαφέρει ιδιαίτερα. Τροποποιείται στην εκάστοτε analog - digital τεχνολογία καθώς και στη διαφορά μεταξύ Original - Multiple/Edition. Απλά υπάρχουν θέματα πιο χαρωπά και παιχνιδιάρικα από άλλα, όπως π.χ. η σειρά Summer Parade.

Επηρεάζεσαι από τις 'προτιμήσεις', τα ρεύματα που δημιουργεί η σύγχρονη αγορά της τέχνης σε βαθμό που να 'τροποποιείς' ανάλογα τα θέματα ή την τεχνοτροπία σου;

Σαν καλλιτέχνης δημιουργείς ένα συγκεκριμένο τρόπο έκφρασης που πηγάζει από τις εκφραστικές σου δυνατότητες και τον πνευματικό σου κόσμο.

Σπουδάζοντας την τέχνη βρίσκεσαι σε μια συνεχή αλληλεπίδραση με το εικαστικό σου περιβάλλον. Το να προσαρμόσω την δουλειά μου στα όποια τρέντς της αγοράς δεν μου φαίνεται ωφέλιμο.



Andromeda 2008 Berlin, oil on canvas, 120 x 100 cm, from the series Panta Rhei

Hercules Sons 2008 Berlin, oil on canvas, 100 x 100 cm, from the series Panta Rhei



Έχεις εργαστεί ως καθηγήτρια Καλλιτεχνικής Αγωγής, θεωρίας του χρώματος, μεθοδολογίας στο design και Οπτικής Επικοινωνίας (Visual Communication). Ποιά είναι μερικά ερωτήματα που γεννήθηκαν σχετικά με το σύγχρονο γερμανικό εκπαιδευτικό σύστημα στο θέμα της εικαστικής παιδείας από την επαφή σου με τους μαθητές σου?



Η πολιτικο/οικονομική εξέλιξη των τελευταίων χρόνων, ο αυξημένος αριθμός φοιτητών χωρίς την ανάλογη αύξηση της υποδομής, το νέο σύστημα Bachelor / Master καθώς και η ραγδαία τεχνολογική εξέλιξη υπήρξαν καθοριστικοί παράγοντες για την εξέλιξη του σύγχρονου γερμανικού εκπαιδευτικού συστήματος στο θέμα της εικαστικής παιδείας.

Θετικά καταγράφονται η πιο γρήγορη εκπαίδευση, πιο κοντά στις απαιτήσεις της αγοράς εργασίας, ιδιαίτερα στο design και κυρίως οι δυνατότητες των multi – media.

Αρνητικά επηρεάζει ότι ο χρόνος εκμάθησης των προγραμμάτων μετράει εις βάρος της βασικής καλλιτεχνικής εκπαίδευσης που συρρικνώνεται για οικονομικούς λόγους. Το αισθητικό αποτέλεσμα αυτής της εξέλιξης το βλέπουμε καθημερινά στο διαδίκτυο. Η συντόμευση του χρόνου σπουδών στερεί από τους φοιτητές την δυνατότητα της ουσιαστικής έρευνας σε βάθος, παλιό και πολύτιμο πανεπιστημιακό προνόμιο. Πάντως η εργασία της διδασκαλίας ανταμείβεται με το δημιουργικό δυναμικό των φοιτητών.

Ο Ντεγκά είπε ότι « η τέχνη δεν είναι αυτό που βλέπεις, αλλά αυτό που κάνεις τους άλλους να δουν.»
Υπάρχει κάτι που θα ήθελες να δουν οι άλλοι στα έργα σου?

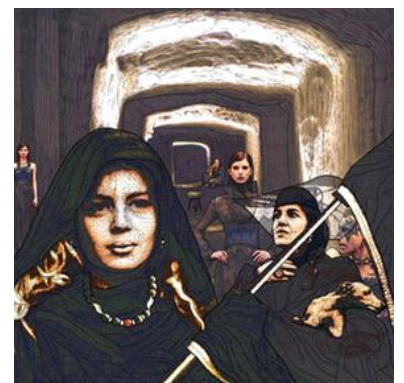
Τα έργα μου μπορούνε να διαβαστούν σε πολλαπλές υποστάσεις. Αισθητικά, φορμαλιστικά και μόνο πρέπει να λειτουργούν σαν έργα τέχνης.

Θεματικά τα έργα μου απεικονίζουν μια ενδιαφέρουσα ιστορία με σύγχρονους ήρωες, χωρίς εφήμερες χρονικές αναφορές, σε ένα χώρο ταυτόχρονα συγκεκριμένο και αόριστο, όπου μπορεί ο θεατής να αφήσει τη φαντασία του αχαλίνωτη να καλπάζει ελεύθερα, συμπληρώνοντας τις λεπτομέρειες.

Μεταφυσικά τέλος, τα έργα εκφράζουν και μια συγκεκριμένη κοσμογονία και φιλοσοφία, συχνά χρησιμοποιώντας μυθολογικά στοιχεία. Ο 'μυημένος' απομυθοποιεί και διαβάζει τα αρχέτυπα και τα σύμβολα αυτόματα.



Pale White Dreams 2010 Berlin,
Fine - Art - Print, color drawing,
registered, limited Edition 1/10



Mystic Back Night 2010 Berlin,
Fine - Art - Print, color drawing
registered, limited Edition 1/10

Βιογραφικό

της Αλεξάνδρας Δήμητρας

Γεννήθηκε το 1966 στην Κόρινθο
Ζει και εργάζεται ως εικαστικός στο Βερολίνο και στην Αθήνα

Fehrbelliner Street 50, D - 10119 Berlin
www.alessandradimitra.de

91-95 Institute of Fine Arts, J. Gutenberg University Mainz,
εικαστικές σπουδές, πτυχίο καλών τεχνών, ζωγραφική

Από το 99 Μέλος της γερμανικής ένωσης εικαστικών BBK

Από το 88 εργάζεται ως ελεύθερος εικαστικός εκπαιδευτικός,
διδάσκοντας ζωγραφική και σχέδιο, οπτικές επικοινωνίες και
μεθοδολογία σχεδιασμού, χρωματολογία και ιστορία τέχνης
σε διάφορα εκπαιδευτικά ιδρύματα όπως University Paderborn,
Faculty of Arts and Humanities, Media Academy Berlin,
Silicon Studio Berlin, BBW Institute of Berlin, Design Academy Berlin

Εκθέσεις

Από το 90

New York, San Francisco, Baltimore, Washington, Chicago,
Austin, Mount Clemens-MI, Iowa, Healdsburg-Ca, Santa Rosa-CA,
Sydney, Beijing, Penang, Seoul, London, Milan, Florence,
Θεσσαλονίκη, Den Haag, Metz, Chaves, Luxemburg, Toulouse,
Basse Rentgen - Lorraine, Santiago de Compostella,
Berlin, Frankfurt-on-Main, Düsseldorf, Bonn, Stuttgart, Mainz,
Bad Homburg, Darmstadt, Jena, Cottbus, Völklingen, Rastatt,
Idar-Oberstein, Rüdesheim-on-Rhine, Bingen-on-Rhine,

